

Types d'endométriose

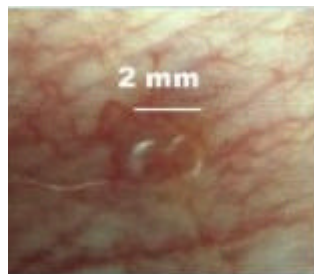
Qu'est-ce que l'endométriose ?

L'intérieur de l'utérus est tapissé par l'endomètre, c'est-à-dire un tissu qui connaît une phase de croissance et qui est expulsé chaque mois au moment du cycle menstruel. Lorsque ce tissu s'implante à un autre endroit, on obtient ce que l'on appelle une endométriose.

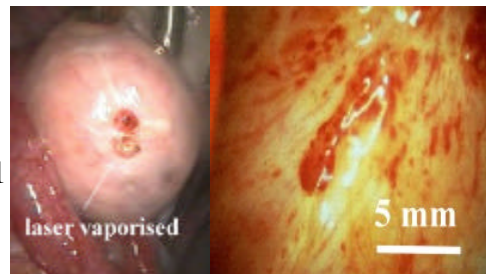
Par définition, l'endométriose est donc la présence, hors de l'utérus, de tissu endométrial, avec ses glandes endométriales et son stroma.

Types cliniques d'endométriose

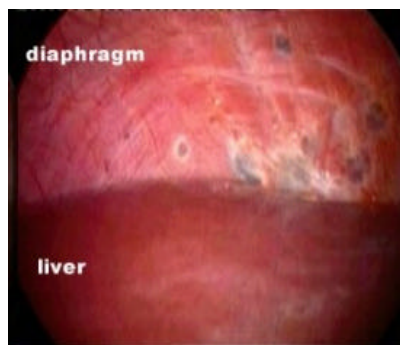
Lésions atypiques



Les stades précoces qui suivent l'implantation sont appelés lésions atypiques. Ce sont des lésions de petite taille (1 à 3 mm) qui, macroscopiquement, ressemblent à de petites



vésicules blanches ou rouges, dont l'aspect est polypoïde ou en flamèche.



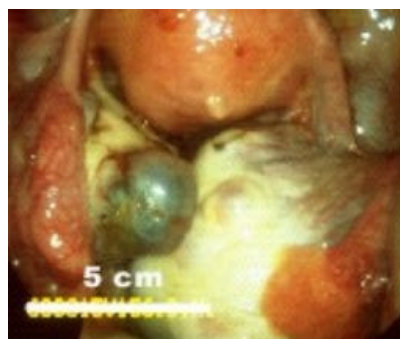
Lésions typiques

Les lésions typiques sont pigmentées, de couleur noire, entourées généralement d'une zone de sclérose blanche. Elles font 1 à 2 cm de diamètre,



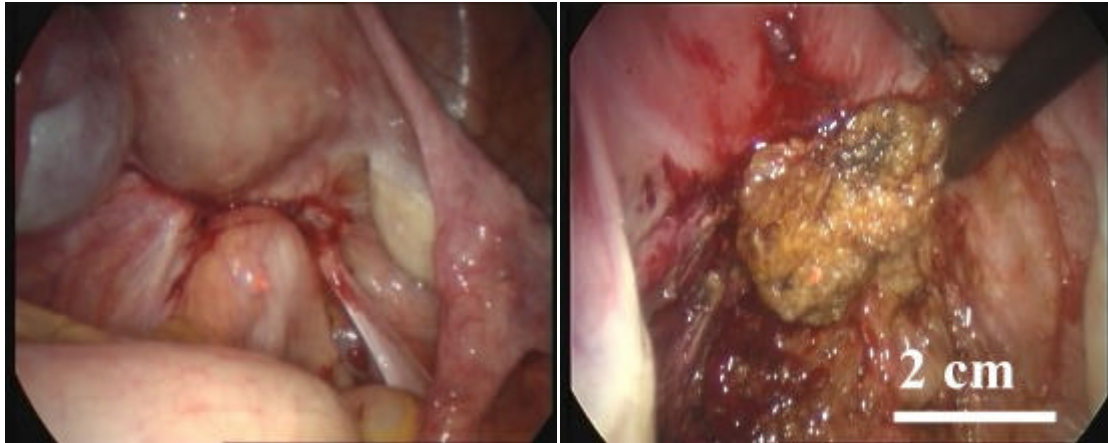
parfois plus. On les retrouve à la fois au niveau du bassin et du diaphragme.

Lésions kystiques



Il s'agit ici de kystes endométriaux touchant les ovaires. On les appelle souvent "kystes chocolat", étant donné que l'aspect du liquide qu'ils contiennent évoque la couleur du chocolat. Ces kystes ont le plus souvent un

diamètre de 3 à 4 cm, mais celui-ci peut parfois atteindre 15 cm.
Ces kystes engendrent des adhérences au contact de la paroi pelvienne et des autres organes intra-abdominaux.



Lésions profondes

L'endométriose peut comporter des lésions infiltrantes derrière l'utérus, dans le cul-de-sac de Douglas. Ces lésions peuvent en outre former des masses solides, de 5 à 6 cm de diamètre, ce qui est la taille maximale que j'ai rencontrée.